



Naturvärdesinventering

Läkaren 1, Trollhättan



2018-08-24

Naturcentrum nr 1477 – NVI enligt Svensk Standard 199000

Uppdragsgivare

Contekton Arkitekter Fyrstad AB

Uppdragsgivarens kontaktperson

Per-Yngve Johansson

Tel. 0521-26 27 65

pyj@contekton.com

Uppdragstagare

Naturcentrum AB

Strandtorget 3, 444 30 Stenungsund

Tel. 010-220 12 00

ncab@naturcentrum.se

Projektledare, fältarbete och rapport: Johan Svedholm

Tel. 010-220 12 17

johan.svedholm@naturcentrum.se

Kartmaterial

Kartmaterial från Lantmäteriet ©.

Omslagsbild

Dammen i naturvärdesobjekt 1.

Foton i rapporten

Samtliga foton är från inventeringsområdet och har tagits i samband med inventeringen.

Denna rapport bör citeras: Svedholm, J. 2018. Naturvärdesinventering Läkaren 1. Naturcentrum AB, rapport till Contekton Arkitekter Fyrstad AB

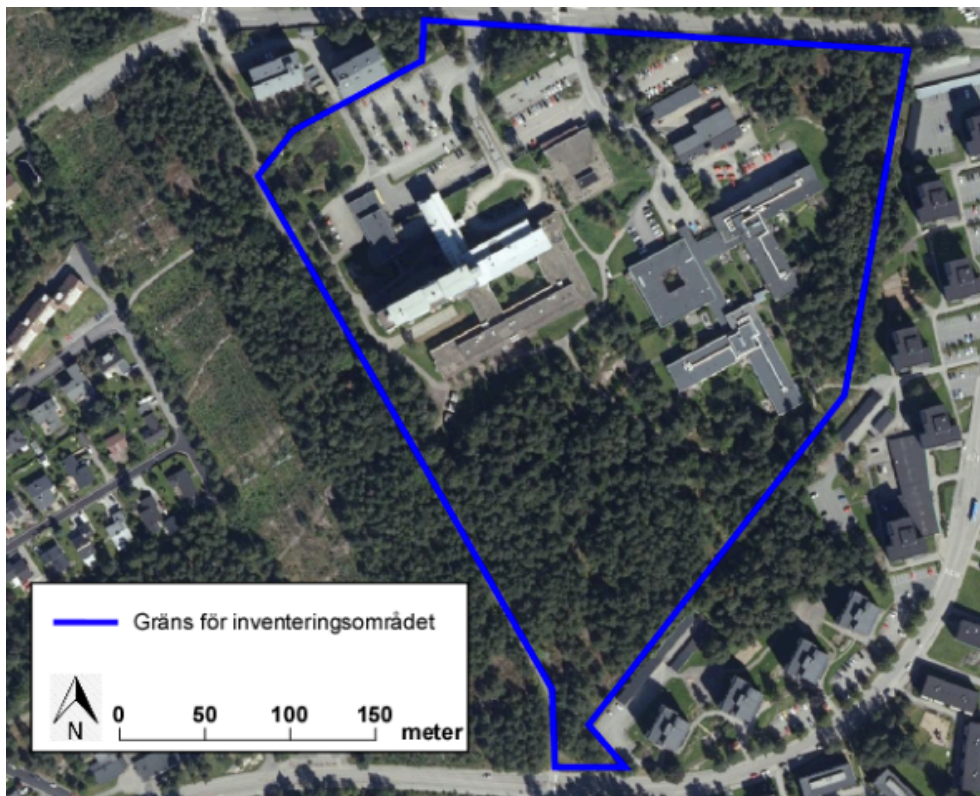
Innehåll

INNEHÅLL	3
GENOMFÖRANDE	4
UPPDRAG	4
METODIK	4
RESULTAT	7
INFORMATIONSKÄLLOR - TIDIGARE KÄNDA UPPGIFTER	7
INVENTERINGSRESULTAT.....	7
REDOVISNING AV NATURVÄRDESOBJEKT	11
REFERENSER	18

Genomförande

Uppdrag

På uppdrag av Contekton Arkitekter Fyrstad AB har Naturcentrum AB utfört en naturvärdesinventering av fastigheten Läkaren 1 i Trollhättans stad. Inventeringen skall utgöra underlag till detaljplan. Inventeringsområdet framgår av figur 1. Området har tidigare grönkonsekvensbedömts (Svedholm 2018), varvid behovet av en naturvärdesinventering framkom.



Figur 1. Inventeringsområde

Metodik

Inventeringen har utförts enligt *Svensk Standard SS 19 90 00*. Det innebär identifiering av geografiska områden med positiv betydelse för biologisk mångfald, samt bedömning av denna betydelse. Områden av positiv betydelse för biologisk mångfald ska avgränsas och beskrivas som naturvärdesobjekt eller landskapsobjekt. Med biologisk mångfald avses: "mångfald inom arter, mellan arter och av ekosystem".

Förarbete

För att identifiera potentiella naturvärdesobjekt flygbildtolkades hela inventeringsområdet. Relevant information om biologiska bevarandevärden och naturvårdsintressen eftersöktes dessutom från följande källor:

- Länsstyrelsen i Västra Götalands *WebbGIS*.
- Naturvårdsverkets *Skyddad natur*.
- Skogsstyrelsens *Skogens pärlor*.
- ArtDatabankens databaser, Artportalen, utdrag av rödlistade och skyddade arter (2018-05-23).
- Naturvårdsplan, Trollhättans stad

Fältinventering

Fältinventering genomfördes genom att hela inventeringsområdet genomströvades. Utifrån beprövad kunskap och erfarenhet eftersöktes biotopkvaliteter och arter av betydelse för biologisk mångfald. Fältinventeringen genomfördes den 17 maj 2018. Vissa iakttagelser gjordes även vid fältbesök i samband med grönkonsekvensbedömning den 21 februari 2018.

Naturvärdesobjekt och landskapsobjekt

Svensk Standard SS 19 90 00 innebär att områden av positiv betydelse för biologisk mångfald avgränsas och beskrivs som naturvärdesobjekt eller landskapsobjekt. Naturvärdesobjekten skall naturvärdesbedömas och utgöras av en dominerande naturtyp. Landskapsobjekten kan bestå av flera olika naturtyper och behöver inte naturvärdesbedömas.

Högsta naturvärde – naturvärdesklass 1
Störst positiv betydelse för biologisk mångfald
Högt naturvärde – naturvärdesklass 2
Stor positiv betydelse för biologisk mångfald
Påtagligt naturvärde – naturvärdesklass 3
Påtaglig positiv betydelse för biologisk mångfald
Visst naturvärde – naturvärdesklass 4
Viss positiv betydelse för biologisk mångfald.

Figur 2. Naturvärdesklasser.

Naturvärdesbedömning

Naturvärdesobjektens betydelse för biologisk mångfald bedöms enligt en skala i tre eller fyra naturvärdesklasser enligt figur 2. Vid bedömningen görs en sammanvägning av områdenas artvärde och biotopvärde.

Naturvärdesklass 1–3 är obligatoriska och naturvärdesklass 4 är ett tillägg.

Detaljeringsgrad

Naturvärdesinventering enligt *Svensk Standard SS 19 90 00* kan utföras med olika detaljeringsgrad. Inventeringen genomfördes i detta fall med *detaljeringsgrad detalj*. Det innebär att redovisningen omfattar naturvärdesobjekt med en yta av 10 m² eller mer samt linjeformade objekt med en minsta längd av 10 m och 0,5 m bredd.

Tillägg

Naturvärdesinventering enligt *Svensk Standard SS 19 90 00* kan utföras med olika tillägg. Vid denna inventering har nedanstående tillägg ingått:

Tillägget *naturvärdesklass 4*, vilket innebär att även naturvärdesobjekt med naturvärdesklass 4 – visst naturvärde – identifieras och avgränsas.

Naturvårdsarter

Med naturvårdsart avses art som indikerar att ett område har naturvärde eller som i sig själv är av särskild betydelse för biologisk mångfald. Bland naturvårdsarterna har rödlistade arter och skyddade arter särskild betydelse. Naturvårdsarter kan, men behöver inte, tillhöra en eller flera olika kategorier enligt nedan.

Med *rödlistad art* menas art som enligt den internationella naturvårdsunionens (IUCN) kriterier inte bedöms ha långsiktigt livskraftig population i Sverige utan löper risk att försvinna från landet. Rödlistade arter delas in i olika hotkategorier. NT= Nära hotad, VU = sårbar, EN = starkt hotad, CR = Akut hotad och RE = nationellt utdöd. Rödlistade arter markeras i rapporten med någon av ovanstående hotkategorier efter artnamnet. Kategorierna VU, EN och CR räknas som hotade.

Skyddade arter markeras i rapporten med (§) efter artnamnet. Med *skyddad art* eller *fridlyst* avses art som omfattas av förbud enligt 4–9 §§ Artskyddsförordningen. När det gäller fåglar, som samtliga är skyddade, är praxis att beakta rödlistade arter och arter som redovisas i bilaga 1 i EU:s fågeldirektiv. Stöd för en sådan praxis finns i Naturvårdsverkets handbok (Naturvårdsverket 2009) där följande står att läsa: "Även om alla fågelarter omfattas bör arter markerade med B i bilaga 1 till artskyddsförordningen, rödlistade arter samt sådana arter som uppvisar en negativ trend prioriteras i skyddsarbetet." I handboken listas ett antal fågelarter vars populationer minskat med 50 % eller mer under perioden 1975–2005 enligt Svensk häckfågeltaxering. Dessa uppgifter är emellertid föråldrade och har därför inte beaktats i denna rapport såvida arterna inte arterna är rödlistade eller redovisas i bilaga 1 i EU:s fågeldirektiv.

Skogsstyrelsen har tagit fram en förteckning över arter som genom sin närvaro indikerar att ett område har högt naturvärde i skog – *signalarter i skog*. Art som tillhör denna kategori markeras med (S) efter artnamnet. Arter som enligt Skogsstyrelsens förteckningar har lågt signalvärde i den aktuella regionen har inte beaktats.

Arter som bedöms uppfylla definitionen för naturvårdsart men som inte tillhör någon av ovanstående kategorier redovisas utan markering efter artnamnet.

Övrigt om arter

Inventering av arter syftar till att med rimlig säkerhet utgöra underlag naturvärdesbedömning samt avgränsning av naturvärdesobjekt och landskapsobjekt. Det innebär att det kan finnas fler naturvårdsarter, rödlistade arter och skyddade arter utöver de som påträffats och redovisats. För att med större säkerhet konstatera eller utesluta om vissa arter finns eller inte finns i ett område krävs normalt upprepade, specialiserade, artinriktade och fördjupade inventeringar.

De under inventeringen påträffade naturvårdsarterna har registrerats på Artportalen.

Resultat

Informationskällor - tidigare kända uppgifter

Naturinventeringar

Uppgifter om biologisk mångfald inom inventeringsområdet finns i följande källor:

- ArtDatabanken/Artportalen, utdrag ur databas för rödlistade och skyddade arter, 2018-05-23.

Naturvårdsarter

Det finns inga uppgifter i ArtDatabankens material om naturvårdsarter som direkt kan knytas till inventeringsområdet (förutom de artnoteringar som gjordes i samband med grönkonsekvensbedömningen 2018). Däremot finns några fågelnoteringar av revirhävdande fåglar under häckningstid som sannolikt är gjorda i anslutning till området. Det gäller flera observationer av spelande gröngöling NT (2009-2018), en observation av spillkråka (2006) samt ett par observationer av kungsfågel (2013-2014). Dessa observationer är enligt observationskommentarerna gjorda vid Karlstorpskolan och Varpvägen vilka är belägna i anslutning till den kraftledningsgata som löper direkt väster om inventeringsområdet. Dessa observationer presenteras ej på karta.

Övriga registrerade uppgifter hos ArtDatabanken bedömdes inte relevanta, då lokalerna sannolikt ligger utanför inventeringsområdet (koordinaterna är osäkra) eller beroende på att iakttagelserna är av tillfällig karaktär.

Gällande områdesskydd

Det finns inga gällande områdesskydd inom inventeringsområdet.

Inventeringsresultat

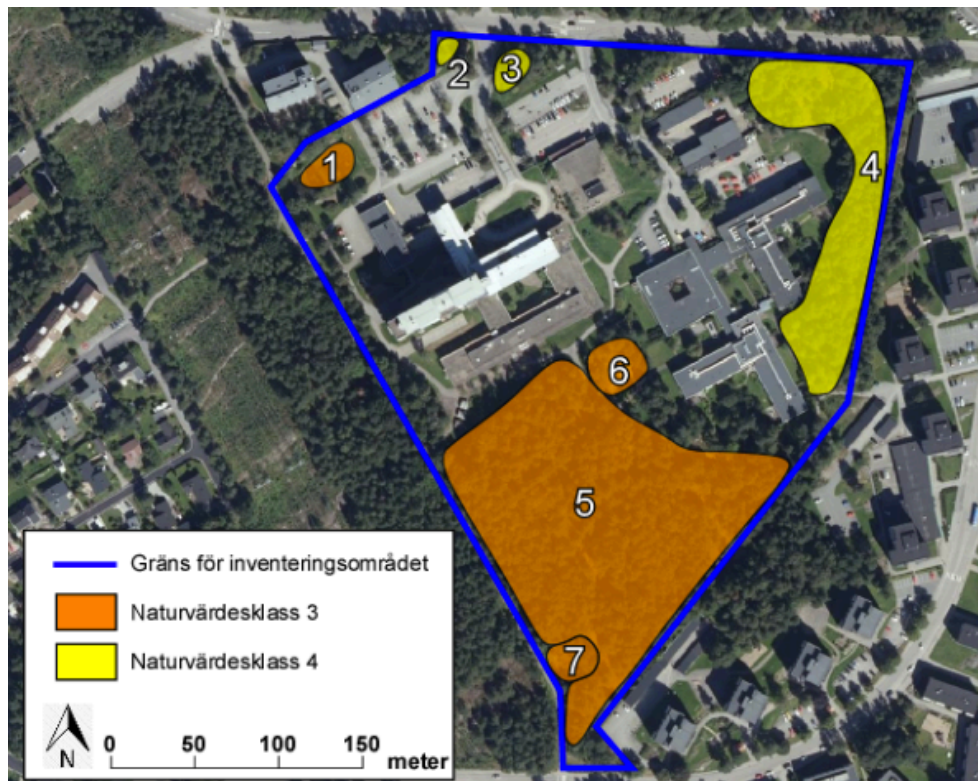
Beskrivning av inventeringsområdet

Området är ca 9,5 ha stort och domineras av bebyggelse, infrastruktur och hårdgjorda ytor. Dessa miljöer saknar i stort sett naturvärden. Främst i de södra och östra delarna av området finns emellertid en del ytor med tall- och björkdominerad skog och öppen hällmark. Vidare finns en mindre damm i områdets nordvästra hörn. Området gränsar i väster till en kraftledningsgata och är i övrigt omgärdat av vägar och bebyggelse.

Naturvärdesobjekt

Vid inventeringen identifierades sex naturvärdesobjekt tillhörande terrestra naturtyper och ett naturvärdesobjekt tillhörande limniska naturtyper (figur 2). Fyra naturvärdesobjekt bedömdes ha påtagligt naturvärde - naturvärdesklass 3, och resterande tre naturvärdesobjekt bedömdes ha visst naturvärde - naturvärdesklass 4. Tre av objekten utgörs av skogsmiljöer, tre av hållmarker/branter och ett av ett småvatten.

Katalog med samtliga naturvärdesobjekt finns på sidan 11.



Figur 3. Naturvärdesobjekt.

Naturvårdsarter

Nio naturvårdsarter påträffades vid inventeringen (tabell 1). Av skogsalm CR och ask EN hittades flera fröplantor och mindre träd. Båda arterna hotas av svampsjukdomar men är fortfarande mycket vanliga. Inga äldre/grövre träd eller sammanhängande bestånd av dessa arter påträffades. Två sjungande kungsfåglar VU noterades i naturvärdesobjekt 5. Sannolikt berörs området av 1 - 2 revir av arten som är vanlig i så gott som alla slags barrskogsmiljöer. Vidare hittades äldre födosöksinmack av spillkråka NT, som är upptagen i EU:s fågeldirektiv, bilaga 1. Inga färskare spår, bohål eller andra tecken på att arten häckar i området fanns dock. Av fridlysta arter påträffades, förutom ovan nämnda fågelarter, även mindre vatensalamander (fridlyst enligt artskyddsförordningen 6 §) i dammen/naturvärdesobjekt 1. I samma damm fanns även yngel av obestämd brungröda. Dessa tillhör antingen arten vanlig gröda (fridlyst enligt artskyddsförordningen 6 §) eller åkergröda (fridlyst enligt artskyddsförordningen 4 §). Tre ovanliga lavar påträffades under inventeringen. I naturvärdesobjekt 7 hittades kornlav, som växer på exponerad hållmark och är sällsynt nedom fjällen. I naturvärdesobjekt 6 hittades

fjällskinnlav, en kalkgynnad art som även den är ovanlig utanför fjällkedjan och Gotland. På barr av en idegran och en gran i naturvärdesobjekt 5 hittades rikligt med barrgrönelav, en art med oceanisk utbredning som är mycket sällan rapporterad från Sverige, men sannolikt till viss del förbisedd.



Figur 4. Närbilder på ovanliga lavar - fjällskinnlav till vänster och barrgrönelav på ett idegranbarr till höger.



Figur 5. Äldre födosöksspår av spillkråka i naturvärdesobjekt 5.

Tabell 1. Relevanta naturvårdsarter som observerades i inventeringsområdet under naturvärdesinventeringen. För varje förekomst anges vilken naturvårdskategori arterna tillhör (rödlstade anges med respektive hotkategori, signalarter för öppna marker anges med "SÖ" och fridlysta arter anges med "§". Sällsynta arter anges med "r").

Svenskt namn	Vetenskapligt namn	Kategori
fjällskinnlav	<i>Scytinium imbricatum</i>	r
kornlav	<i>Lopadium pezizoides</i>	r
barrgrönelav	<i>Scoliciosporum curvatum</i>	r
skogsalm	<i>Ulmus glabra</i>	CR
ask	<i>Fraxinus excelsior</i>	EN
ob. brungröda	<i>Rana sp.</i>	§
mindre vattensalamander	<i>Lissotriton vulgaris</i>	§
spillkråka	<i>Dryocopus martius</i>	NT, §
kungsfågel	<i>Regulus regulus</i>	VU

Redovisning av naturvärdesobjekt

Objekt-ID: 1

Naturvärdesbedömning: Påtagligt naturvärde - naturvärdesklass 3

Dominerande naturtyp: Småvatten

Biotoper: Anlagd damm

Beskrivning: Mindre damm, grund och solexponerad. Omgärdad av gräsmatta med enstaka träd. Näringsrik och vegetationsrik med både flytblads-, helofyt- och undervattensvegetation såsom näckrosor, kaveldun, sjöfräken och natar. Bottensubstratet utgörs främst av detritus.

Biotopkvalitéer: Solexponerat småvatten, flytbladsvegetation, helofytvegetation, undervattensvegetation. Värden för insekter och groddjur.

Naturvårdsarter: Mindre vattensalamander *Lissotriton vulgaris* § - en adult individ sågs, obestämd brungroda *Rana sp.* § - flera yngel sågs.



Figur 6. Vegetationsrik damm i naturvärdesobjekt 1.

Objekt ID: 2

Naturvärdesbedömning: Visst naturvärde - naturvärdesklass 4

Dominerande naturtyp: Berg och sten

Biotop: Bergbrant

Beskrivning: Liten, solexponerad sydostvänd brant håll med lodytor, skrevor och sprickor. Berggrunden är silikatsten men förekomst av mossan späd frullania *Frullania fragilifolia* tyder på inslag av rikare bergarter. I sprickor och skrevor finns gaffelbräken.

Biotopkvalitéer: Solexponerad håll/brant, rikare berg, skrevor.



Figur 7. Sluttande hållar i naturvärdesobjekt 2.

Objekt-ID: 3

Naturvärdesbedömning: Visst naturvärde – naturvärdesklass 4

Dominerande naturtyp: Skog och träd

Biotop: Talldunge

Beskrivning: Liten kulle med medelgrova-grova, högstammiga tallar. Buskskikt med gott om bärande buskar såsom skogstry och oxbär.

Biotopkvalitéer: Äldre tallar, bärande buskar.

Naturvårdsarter: Skogsalm *Ulmus glabra* CR - en mindre buske.



Figur 8. Högstammiga tallar i naturvärdesobjekt 3.

Objekt-ID: 4

Naturvärdesbedömning: Visst naturvärde - naturvärdesklass 4

Dominerande naturtyp: Skog och träd

Biotoper: Hällmarkstallskog, blandskog.

Beskrivning: Långsträckt skogsparti på hällmark dominerat av yngre - medelålders tall i norra delen och blandskog med tall och björk i söder. I norra delen finns partier med öppnare hällmarkstallskog med gläntor, medan skogen i södra delen är mer sluten med mycket sly. Inslaget av död ved är sparsamt. Fält- och buskskikt är starkt kulturpåverkat med trädgårdsrymlingar såsom spärroxbär och häggmispel.

Biotopkvalitéer: Brynmiljöer, gläntor, bärande buskar.



Figur 9. Hällmarkstallskog i naturvärdesobjekt 4.

Objekt-ID: 5

Naturvärdesbedömning: Påtagligt naturvärde - naturvärdesklass 3

Dominerande naturtyp: Skog och träd

Biotoper: Hällmarkstallskog, blandskog, björksumpskog

Beskrivning: Varierad, olikåldrig skog. I norra och mellersta delarna finns ren hällmarkstallskog med medelålders-äldre tall på slättberg med öppna gläntor med berg i dagen, omväxlande med blandskog med björk, sälg, gran och tall. I botten- och fältskikt återfinns renlav, kammossa, lingon och blåbär. I söder övergår skogen i en björkdominerad sumpskog med långsträckta sumpstråk och björnmossa i bottenskiktet. Inslaget av död ved är måttligt och består av såväl lågor som högstubbar av främst tall och björk. Det finns gott om trädgårdsrymlingar i objektet, nämnas kan bland annat rosenoxbär, rynkoxbär, liguster, daggros, storbladig benved, idegran/hybrididegran, blåtry, hästkastanj och vitoxel. De flesta av dessa är även bärande och kan utgöra en viktig födorsurs för fåglar. Det finns relativt färska spår av brand på ett ställe, och även äldre brandljud i en del tallar.

Biotopkvalitéer: Stående och liggande död ved, sumpstråk, öppna gläntor med hällmark, bärande buskar och träd.

Naturvårdsarter: Barrgrönelav *Scoliciosporum curvatum* - mycket sällan rapporterad art, ask *Fraxinus excelsior* - yngre träd och fröplantor, revirhävande kungsfågel *Regulus regulus* VU samt äldre födosöksspår av spillkråka *Dryocopus martius* NT, §.



Figur 10. Björkhögstubbar i naturvärdesobjekt 5.

Objekt-ID: 6

Naturvärdesbedömning: Påtagligt naturvärde - naturvärdesklass 3

Dominerande naturtyp: Berg och sten

Biotoper: Slättberg

Beskrivning: Öppet, solexponerat slättberg, fläckvis med tunt grus-/jordtäckte med rik flora av mossor och lavar och kärlväxter typiska för öppna gräsmarker såsom mandelblomma. Sannolikt finns kalkhaltigt material i skrevorna vilket indikeras av förekomst av den kalkkrävande fjällskinnlaven.

Biotopkvalitéer: Solexponerad hållmark, blomrikt.

Naturvårdsarter: Fjällskinnlav *Scytinium imbricatum* - ovanlig utanför fjällkedjan och Gotland.

Kommentar: Slättbergen är en ovanlig och geologiskt intressant miljö och kan sägas vara typisk för Trollhättan-Vänersborg.



Figur 11. Slättberg i naturvärdesobjekt 6.

Objekt-ID: 7

Naturvärdesbedömning: Påtagligt naturvärde - naturvärdesklass 3

Dominerande naturtyp: Berg och sten

Biotoper: Slättberg

Beskrivning: Slättberg med tunt jordtäckte och ställvis berg i dagen. Rik flora av torktåliga mossor och lavar. I kanterna finns brynmiljöer med bärande buskar såsom spärroxbär, häckberberis och daggrös.

Biotopkvalitéer: Öppen, solexponerad hållmark, brynmiljöer, bärande buskar.

Naturvårdsarter: Kornlav *Lopadium pezizoides* - sällsynt utanför fjällkedjan.

Kommentar: Slättbergen är en ovanlig och geologiskt intressant miljö och kan sägas vara typisk för Trollhättan-Vänersborg.



Figur 12. Slättberg i naturvärdesobjekt 7.

Referenser

Gärdenfors, U. 2015. *Rödlistade arter i Sverige 2015*. ArtDatabanken, SLU, Uppsala.

Hultengren, S. (red). 2003. *Indikatorarter – metodutveckling för nationell övervakning av biologisk mångfald i ängs- och betesmarker*. Jordbruksverket, rapport 2003:1.

Naturvårdsverket 2009. *Handbok för artskyddsföreningen. Del 1 - fridlysning och dispenser*. Naturvårdsverket handbok 2009:2, Stockholm.

Skogsstyrelsen 2014. *Handbok för inventering av nyckelbiotoper*. Skogsstyrelsen, Jönköping.

Svedholm, J. 2018. *Grönkonsekvensbedömning av fastigheten Läkaren 1, Trollhättan*. Naturcentrum AB, Stenungsund.